

SEBEN



Manual de instrucciones

www.seben.com

INTRODUCCIÓN

Gracias por adquirir el detector de metales Deep Target de Seben. Este potente y versátil dispositivo le permitirá encontrar monedas, joyas y otras reliquias, así como oro y plata, entre otros muchos hallazgos, y en prácticamente cualquier lugar.

Para conseguir un rendimiento óptimo es importante leer con detenimiento las siguientes instrucciones de uso.

¡Importante!

- Se ruega leer detenidamente la guía antes del montaje -

Información importante sobre el correcto montaje para evitar daños:

Antes de la expedición el detector de metales se somete a una examinación exhaustiva para garantizar su funcionamiento adecuado. El montaje incorrecto o demasiado rápido puede causar daños graves a los cables que se encuentran en las barras. Es por esta razón se ruega tener cuidado con el montaje del detector de metales.

¡Daños que se han causado por un montaje inapropiado se pueden arreglarse solamente a sus gastos!

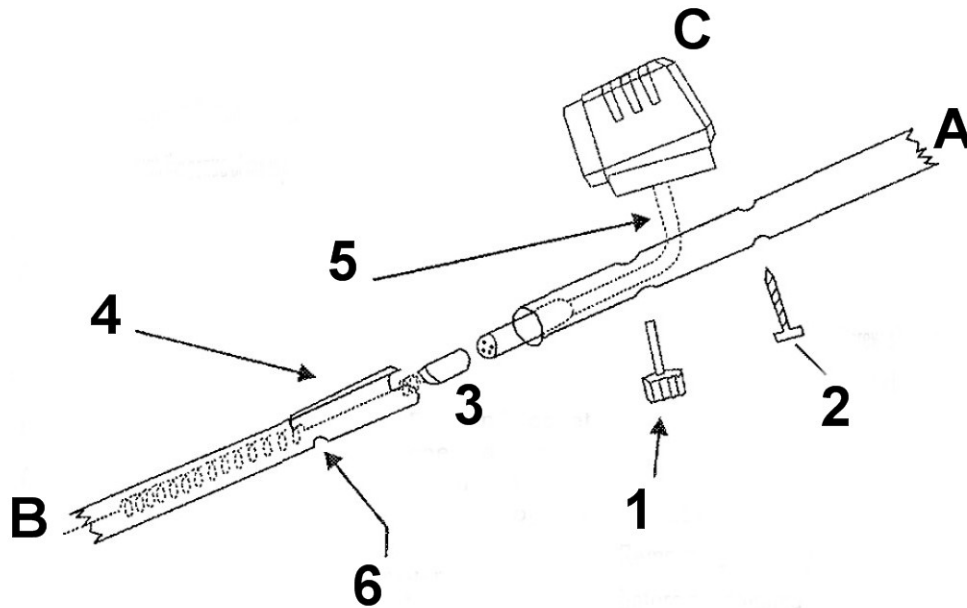
¡Fíjese sobre todo de que, cuándo empujar la barra inferior y la parte superior dónde se encuentra la unidad de control, la muesca mayor de la barra inferior se apunta hasta arriba – es decir en la dirección de la unidad de control. Esta muesca es prevista para que los cables en las barras no se puedan desemparejarse o bien dañarse. Por consiguiente estas dos barras se deben empujarse en la posición correcta para garantizar el funcionamiento adecuado del detector de metales!

En caso de que se salte este detalle pequeño, no obstante muy importante, se puede producir un deterioro de los cables y el detector de los metales no se deja usar o se tiene un contacto falso. Es posible verificar si los cables son dañados o separados cuando tornea el tornillo de metal y quita la unidad de control.

En lo siguiente se encuentra una instrucción detallada para el montaje del detector de metales Deep Target:

- Quite todo el tornillo mayor (1) de la cabeza plástica. Este tornillo se encuentra en la barra superior (A).
- Solte levemente el tornillo menor (2) que agarra en la unidad de control (C) por la parte superior, sin embargo NO le quita completamente.
- Juntese las dos piezas finales y tenga cuidado enclavijar correctamente el casquillo y el enchufe (3). En cada casquillo y cada enchufe se encuentra una pequeña flecha que tiene forma triangulada. Estas flechas señalan como unir los dos partes. En caso de que se conecte incorrectamente el casquillo y el enchufe, se puede causar daños al enchufe.

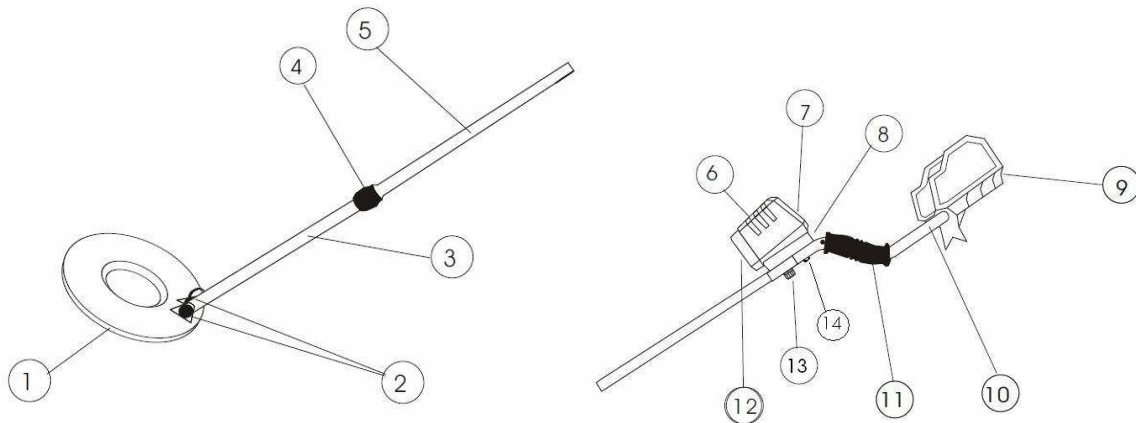
- Ahora bien se empuja lentamente la barra inferior (B) sobre el varillaje de la parte superior. Tenga cuidado que la muesca (4) de la barra inferior se apunta hasta arriba en la dirección de la unidad de control (5). Un alineamiento incorrecto de los dos partes puede dañar los cables.
- Si las dos partes son unidas correctamente como explicado en el paso anterior, fije el tornillo menor (2) de nuevo y coloque también el tornillo mayor en la cabeza de plástico (1) pasándose por el agujero (6) y fijándose completamente.



- Ajuste la parte de la barra inferior de forma que pueda sujetar el detector en postura erguida. El plato de búsqueda debe encontrarse a unos 2cm del suelo.
- Gire los tornillos de sujeción de la barra en sentido contrario hasta que la barra esté bien sujeta.
- Ajuste el ángulo del plato de búsqueda de manera que esté siempre paralelo al suelo.
- Si fuera necesario, se puede ajustar la altura del sujetabrazos gracias a unos tornillos que encontrará en la parte de atrás.

PARTES DEL DEEP TARGET

1. Plato de búsqueda
2. Botones del plato de búsqueda
3. Parte inferior de la barra
4. Rosca de la barra
5. Parte superior de la barra
6. Caja de control
7. Panel de control
8. Entrada de auriculares
9. Apoyabrazos
10. Barra del apoyabrazos
11. Empuñadura de la barra
12. Compartimento para pilas



CARACTERÍSTICAS DEL DEEP TARGET:

Completamente automático: sólo tiene que encenderlo para poder empezar a usarlo.

Nada de cables colgantes: el cable se encuentra escondido en el interior, entre la caja de control y el plato de búsqueda.

Barra ajustable: permite adaptar la altura del detector para más comodidad

Entrada de auriculares: permite conectar auriculares tanto mono como estéreo.

Tono de detección: emite tonos cuando detecta un objeto

Control de volumen: para ajustar el volumen en el altavoz o los auriculares.

Apoyabrazos: diseñado para evitar que el brazo se canse.

Test de energía: permite conocer el estado de las pilas o baterías.

Plato de búsqueda resistente al agua: permite utilizar el detector en aguas poco profundas (Aviso: el plato de búsqueda es resistente al agua, pero no la caja de control).

Alimentación: requiere sólo dos pilas de 9V.

CÓDIGO ÉTICO DEL BUSCADOR DE TESOROS

Su conducta como buscador determina la imagen que se tiene de los aficionados a este pasatiempo. Por eso es tan importante respetar unas normas básicas de comportamiento:

Es necesario contar con la autorización del propietario del lugar en que se realizan las búsquedas. Infórmese y hágase con un permiso antes de empezar a buscar en el terreno escogido.

Respete la propiedad y los derechos ajenos.

Deje el lugar tal y como lo encontró. Si encuentra basura de otros, recójala también; que otros sean desconsiderados no quiere decir que usted también deba serlo.

Rellene los agujeros que haya cavado para desenterrar objetos. Hágalo tanto en un parque en la ciudad como en medio del monte.

Infórmese acerca de las normas que regulan la búsqueda de tesoros y respételas siempre.

Devuelva los hallazgos siempre que sea posible encontrar a sus dueños.

No destruya nunca un hallazgo histórico o arqueológico. Si no está seguro del valor del hallazgo, pida consejo en el museo más cercano.

No utilice su detector de metales en lugares no seguros.

Si encuentra chatarra o basura, deshágase de ella en los lugares indicados para ello; no se la deje al siguiente buscador.

Haga siempre todo lo posible por dar una buena imagen de la búsqueda de tesoros, como este pasatiempo necesita y merece.

Infórmese en el ayuntamiento de la localidad a la que pertenece el terreno que desea explorar por si no estuviera permitido realizar búsquedas en él.

INSTALACIÓN DE LAS PILAS

Para poner en marcha el aparato, necesitará dos pilas de 9 voltios (no incluidas).

Primero asegúrese de que el aparato está apagado. Si no lo está, gire el botón DISC- en dirección contraria a las agujas del reloj para apagarlo.

Inserte las pilas en el compartimento (12) de forma que los símbolos de polaridad +/- se correspondan con los indicados en el interior.

Precauciones

Utilice únicamente pilas nuevas y del tamaño y el tipo indicados. No mezcle pilas nuevas y usadas, de diferentes tipos, ni pilas recargables de diferentes capacidades.

Retire las pilas usadas, ya que pueden producir una sustancia que daña los elementos electrónicos.

Retire las pilas si no va a utilizar el detector durante una semana o más.

Recicle las pilas en los lugares indicados para ello.

Consejo: el uso de auriculares prolonga la vida de las pilas, ya que éstos consumen menos energía que el altavoz integrado.

TEST DE ENERGÍA

Se deben comprobar las pilas tras haberlas instalado, así como en las siguientes situaciones: si el detector no se enciende, si el volumen es débil o irregular, o si el aparato opera de forma errática.

Aviso: se recomienda comprobar las pilas siempre que vaya a usar el detector.

Para comprobar el estado de las pilas, gire el control de discriminación DISC- en la dirección de las agujas del reloj hasta un punto cualquiera. Luego gire el control de sensibilidad SENS en sentido contrario a las agujas del reloj hasta que escuche un clic. Si el tono es fuerte, las pilas están cargadas. Si es débil, éstas deben reemplazarse por unas nuevas.

USO DE AURICULARES

Puede utilizar auriculares (no incluidos) con el detector. Esto le permitirá, por una parte, alargar la vida de las pilas y, por otra, poder reconocer más fácilmente los sutiles matices sonoros que tan importantes son para una búsqueda exitosa.

Para conectarlos sólo tiene que introducir la clavija de los auriculares en la entrada correspondiente del detector, que en la caja de control.

Aviso: cuando los auriculares estén conectados, el altavoz permanecerá inactivo.

FUNCIONAMIENTO

Modo de búsqueda

Al encender el detector, éste se encuentra por defecto en modo de búsqueda. Este modo ignora la mayoría de los minerales del terreno y la chatarra, y se basa en el movimiento del plato.

Para configurarlo, gire el control SENS hasta el punto 8.

Gire el control DISC hasta el punto 2.

La experiencia le irá indicando cómo modificar estos ajustes según el terreno y la finalidad.

Por regla general, el control de sensibilidad se debe mantener bajo para evitar un exceso de falsas alarmas debido a un suelo altamente mineralizado o a interferencias producidas por instalaciones eléctricas o postes telefónicos. Aumente la sensibilidad si los objetos que busca son pequeños y/o están a gran profundidad. Tenga en cuenta que esto también aumenta el riesgo de falsas alarmas.

En lugares llenos de residuos, aumente la discriminación hasta por ejemplo el 6, para no perder el tiempo desenterrando objetos inútiles.

En lugares relativamente limpios puede empezar usando un bajo nivel de discriminación, como el 2, para más tarde ir aumentándola para afinar la búsqueda.

Hay que poder mover el detector de manera cómoda y relajada. Recuerde que el Deep Target sólo funciona estando en movimiento. Mantenga el plato de búsqueda paralelo al suelo y muy cerca de éste, pero sin tocarlo. Superponga los barridos para asegurarse de que no deja terreno sin reconocer.

Es importante realizar la búsqueda de forma metódica y moviendo el plato en semicírculos cerrados.

Tómese su tiempo. Si camina demasiado deprisa no podrá superponer los barridos y dejará terreno inexplorado. Si realiza los barridos demasiado rápido, perderá sensibilidad y no podrá encontrar los objetos enterrados a mayor profundidad.

Ubicación

El modo ubicación no requiere ningún ajuste y funciona en cualquier lugar. No necesita movimiento y detecta todo tipo de metales. También ofrece una mayor sensibilidad que el modo de búsqueda.

Cuando los tonos del detector le indiquen que ha encontrado un objeto, coloque el plato de búsqueda sobre el suelo, lejos de la zona del hallazgo. Mantenga presionado el botón TARGET (con la sensibilidad al máximo, debería escuchar un débil tono que desaparecerá en cuanto levante el detector del suelo).

Con el plato de búsqueda a aproximadamente un centímetro del suelo, desplace el detector de un lado al otro en la zona donde se encuentra el objeto. Detenga el detector en el punto en que escuche el tono más fuerte.

Mueva ahora el plato de atrás hacia adelante un par de veces y vuelva a detenerlo donde el tono de la señal sea más fuerte.

Mueva de nuevo el plato de un lado al otro y vuelva a detenerse donde el tono suene con más intensidad. El objeto debería encontrarse justo debajo del plato de búsqueda.

Otra forma de detectar un objeto cuando haya escuchado una señal fuerte es colocar el plato de búsqueda en el suelo, mantener apretado el botón TARGET y desplazar el aparato, con el plato muy cerca del suelo, por donde el detector ubicó el hallazgo. Escuchará un fuerte pitido cuando el detector se encuentre sobre el objeto.

Consejos de utilización

Es importante tomarse su tiempo y superponer los barridos.

Utilice unos buenos auriculares: evitará que las señales más débiles pasen desapercibidas, no atraerá a curiosos ni molestará a los demás.

Tenga paciencia. No hay método perfecto de búsqueda y cada uno debe encontrar la técnica que más le convenga en cada caso.

Cuanto más minerales contenga el suelo, menos será la sensibilidad del Deep Target. Por ejemplo, puede que sea posible encontrar una moneda a 15cm con la discriminación en nivel cero, pero no a más de 10cm con una discriminación mayor.

El Deep Target es un detector fácil de utilizar. Si está teniendo problemas, le recomendamos que vuelva a leer las indicaciones de uso.

Falsas señales

Una falsa señal es un objeto que hace reaccionar al detector como si fuera un hallazgo pero no lo es. El Deep Target ignora muchos de estos falsos hallazgos, como tapas de botellas o anillas de latas, pero es posible que este tipo de objetos produzcan falsas señales si se encuentran a menos de 5cm de profundidad.

Las falsas señales suelen sonar de forma muy débil o abrupta. En muchos casos, al volver a pasar el detector por ese lugar, la señal habrá desaparecido. Existen, sin embargo, objetos que conseguirán engañar al detector de todas formas. A continuación ennumeramos algunas de las causas más frecuentes de estas falsas señales y qué hacer al respecto:

Interferencias causadas por otros detectores

Ocurre si hay otros detectores operando cerca con una frecuencia igual o parecida. Para evitar esto puede apartarse o reducir la sensibilidad.

Interferencias eléctricas

Las provocan estaciones de televisión, radio, postes eléctricos, etc.

Soluciones: cambiar de lugar, reducir la sensibilidad, así como la velocidad de los barridos, enrollar el cable del plato a la barra de forma que está muy ajustado.

Terrenos donde haya chatarra / arena mojada

Pueden provocar interferencias o falsas señales. Si esto ocurre, levante el plato del suelo hasta que las falsas señales desaparezcan y continúe los barridos a esa altura.

Objetos ferrosos y alargados

Si recibe dos señales muy juntas y al tratar de restringir la zona de búsqueda no recibe más que una, es muy posible que se encuentre ante un clavo o algún otro tipo de objeto metálico alargado. Una moneda de canto o a ras de suelo puede producir el mismo efecto.

Soluciones: el hallazgo siempre se encontrará entre los tonos. También puede girar sobre sí mismo hasta que pueda identificar al objeto con una sola señal (esto no funciona con la moneda a ras de suelo). Una forma de determinar la diferencia entre una moneda y un clavo es ajustar la discriminación a 5. La mayoría de clavos quedarán excluidos, mientras que las monedas producirán la señal correcta.

Terrenos donde hay mucha chatarra

Resultan en chasquidos y chirríos constantes, y dificultan mucho recibir una buena señal.

Solución: aumente el nivel de discriminación para poder ubicar hallazgos y evitar la chatarra.

Herramientas para cavar

Las herramientas metálicas para cavar también pueden hacer sonar al detector. Evite llevarlas a un lado y hágalo a la espalda o por encima de la cintura.

También puede recibir falsas señales en suelos muy mineralizados. En este caso lo importante es mantener el plato paralelo al suelo y a por lo menos 2,5cm del mismo.

Mantenimiento

El Deep Target de Seben no requiere muchos cuidados, pero sí hay un par de consejos que ayudan a que sus prestaciones permanezcan en condiciones óptimas.

Si no va a utilizar el detector durante más de una semana, retire las pilas.

Evite exponer el detector a temperaturas extremas (no lo deje, por ejemplo, en un coche cerrado al sol).

Si frota el plato de búsqueda contra el suelo, éste acabará gastándose. Los repuestos son caros, por lo que recomendamos invertir en una funda de protección para el plato de búsqueda.

Proteja la caja de control de la humedad con una funda plástica si va a utilizar el detector con lluvia, niebla o polvo.

Mantenga su Deep Target limpio y seco. Limpie la barra inferior antes de deslizarla hacia la parte superior y asegúrese de que las juntas están libres de suciedad y de arena.

Especificaciones técnicas:

Pilas: 2x 9V

Consumo de energía: en stand-by, 18mAh; al máximo, 50mAh

Voltaje: 7/9,6 V

Frecuencias de funcionamiento: 5,5KHz +/- 2KHz

Sensibilidad: profundidad de búsqueda mínima de 23cm (monedas)

Frecuencias de radio: 500Hz +/-60Hz

Temperaturas de funcionamiento: -10°C hasta 50°C

Medidas: 187cm x 21 cm